

DZIENNIK SUWAŃSKI

Redakcja i Administracja: ul. Kościuszki 81 == SUWAŃKI ==

TELEFON Nr. 68
RACHUNEK CZEKOWY: P. K. O. 16 61677.

KLASZTOR OO. BERNARDYNÓW

Rząd angielski nie chce Litwinowa, jako posła sowieckiego

LONDYN 25.3. Z powodu choroby Krasina, kandydata jego na stanowisko przedstawiciela Sowietów przy rządzie angielskim przestała być aktualna. Wobec tego rząd Sowietów wysuwa jako kandydata, Litwinowa, co jednak spotyka się ze sprzeciwem rządu angielskiego. Jak wiadomo, Litwinow stał się pośrednim sprawcą upadku gabinetu Mac Donalda, który musiał ustąpić z przyczyny zawarcia traktatu z delegacją sowiecką, na której czele stał Litwinow.

Jedną z ozdób Wina jest prześliczny kościół bernardynski św. Anny, zbudowany w r. 1392 przez architekta krzyżackiego, Jana Pührbacha. Zabytek ten stanowi doskonały wzór wiślano-bałtyckiego odcienia gotyku. Pod koniec XV w. obok tego kościółka bernardyni wzniesli wielką świątynię



pod wezwaniem św. Franciszka Serafińskiego i Bernarda Senomskiego, która podczas bombardowania miasta w r. 1794 została spalona i zniszczona. Późniejsze odbudowanie zatarło pierwotny styl gotycki, o którego piękności wnieść można z wieży, znajdujące się w tylnej części kościoła

Trupim bezwładem wionie...

Sejmowa komisja zdrowia publicznego, która pracuje nad projektem ustawy o statystyce ruchu naturalnego i stwierdzenia przyczyn zgonu, długo zastanawiała się wczoraj nad tem, czy wprowadzić instytucję oglądaczy zwłok. Chodzi o podanie przyczyny zgonu. Czy to ma ustalać oglądacz, co podlega za sobą ciężary na gminie, czy też osoba prowadząca akty stanu cywilnego. Komisja nie umiała sobie dać rady z tem zagadnieniem i wybrała... podkomisję...

Pakt gwarancyjny polsko-rumuński podpisaliśmy na 5 lat

Nie ma on charakteru zaczepnego

Posel polski w Bukareszcie p. Wielowlejski, podpisał polsko-rumuński pakt gwarancyjny.

Układ ten, obowiązujący oba państwa na lat 5, opiera się całkowicie na postanowieniach paktu Ligi Narodów i układów locarnenckich. Za stepuje on wygasły traktat polityczny polsko-rumuński.

Układ gwarancyjny pomiędzy Polską, a Rumunią stwierdza, że oba państwa nie zwracając się przeciwko nikomu, dążą do utrzymania status quo, a tem samem gwarantują stabilizację stosunków w Europie środkowej.

Istniejące uzasadniona nadzieja że pakt podobny obejmie wkrótce i inne państwa sąsiadujące z Polską i Rumunią.

Prowokacyjne zaślepienie Berlina

Rząd niemiecki odrzuca polski kompromis w sprawie likwidacji majątków niemieckich w Polsce

Rząd niemiecki odrzucił, jak się dowiadujemy, w formie stanowczej pro rząd, zmierzająca do częściowej likwidacji majątków niemieckich w Polsce.

Propozycja polska była wynikiem długich zabiegów poselstwa niemieckiego w Warszawie, a wyłączała z likwidacji około 50.000 hektarów ziemi, wiele obiektów przemysłowych i nieruchomości miejskich.

Obecna kateryczna odmowa rządu niemieckiego musi być więc uważana za jaskrawy dowód prowokacyjnej polityki, jaką rząd Rzeszy uprawia od dłuższego czasu w stosunku do Polski.

Odmowa niemiecka zredagowana jest w ten sposób, iż kwestionuje zasadniczo prawo Polski do likwidacji majątków niemieckich, gwarantowane traktatem wersalskim i konwencją wie deńską.

Konsekwencją wyzywającej polityki berlińskiej musi być energiczne przeprowadzenie pełnej i szybkiej likwidacji majątków niemieckich w Polsce.

Rozterki w łonie koalicyjnego gabinetu, wbrew optymistycznym zapewnieniom półrządowym, nie zostały dotychczas zlikwidowane. Wchodzące w skład większości sejmowej stronnictwo socjalistyczne wciąż jeszcze hamletycznie i mimo ciągłych narad najrozmaitszych władz partyjnych,

nie powzięło żadnej decyzji.

Pełny klub poselski P.P.S. odbył wczoraj długie narady nad położeniem. W dyskusji główne ataki zwróciły się

przeciw m.in. Zdziechowskiemu

Zgłoszono cztery wnioski: p. Żulawskiego, aby zażądać ustąpienia ministra Zdziechowskiego — wniosek ten przepadł — oraz różniące się w motywach wnioski pp. Daszyńskiego i Zaremby o

natychmiastowe wystąpienie

z koalicji, wreszcie p. Jaworowski go o wyznaczenie 24-godzinnego terminu ultimatywnego, w ciągu którego dana będzie gwarancja dostarczenia

60 milionów na roboty publiczne.

Trzy ostatnie wnioski przekazano do załatwienia centralnemu komitetowi wykonawczemu. Posiedzenie C. K. W. trwało półtorej godziny. Żaden wniosek nie uzyskał większości.

O godz. 6 pp. odbyła się w gabinecie p. marszałka Rataja i z jego udziałem konferencja p. premiera Skrzyńskiego z prezesem C. K. W., p. Daszyńskim, prezydium klubu poselskiego, p. Markiem i Nie działkowskim oraz ministrem Bar-

lickim.

Po całonocnej konferencji p. premier Skrzyński opuszczając gabinet p. marszałka Rataja, na zapytanie naszego sprawozdawcy parlamentarnego:

— Czy będziemy mieli ferie świąteczne? — odpowiedział:

— Nie wiem. Proszę dowiedzieć się od P.P.S...

— Czy sytuacja po konferencji w gabinecie p. marszałka uległa zmianie?

— O tyle, że obecnie są inne nastroje i działają inne powody.

— A więc sytuacja się nie naprawiła?

— Ja tylko wyjaśniałem. Wczorajsze przemówienie w komisji (min. Zdziechowskiego) sytuacji w

P.P.S. nie polepszyło. W P.P.S. jest niezadowolone z tego przemówienia

i teraz nad tem radzą.

Po odejściu p. premiera podchodzi do grupy dziennikarzy p. marszałek Rataj. Pytamy:

— Czy p. marszałek sądzi, że ferie wielkanocne są jeszcze możliwe?

— Owszem, są możliwe — odpowiada z naciskiem p. marszałek, zwołano C. K. W. P.

Po konferencji w gabinecie p. marszałka, zwołano C. K. W. i P. P. S. na dalsze narady, które trwały do godz. 9 wieczorem.

Wydany o wyniku obrad komunikat, komentowany jest w ten sposób, że należy ministrom socjalistycznym

pozostawić wolną rękę w działaniu, aby nie potrzebowali ustawicznie zwracać się do najwyższej instancji, jaką jest klub P. P. S. i C. K. W.

Posiedzenie Rady ministrów zostało wyznaczone na dzień dzisiejszy.

Groźba przesilenia nie minęła

Jeszcze nie wiadomo, czy Wielkanoc w Polsce minie pod rządami obecnego gabinetu

Na tropie rojalistycznego fałszerstwa Kamienie, z których drukowano fałszywe banknoty frankowe

BUDAPESZT, 27. 3. Dzisiaj po południu postaniek przyniósł do hotelu „Hungaria” paczkę, adresowaną do delegata Banku Francuskiego Royera. Paczka ta zawierała dwa kamienie litograficzne, z napisem, że kamienie są temi, które były poszukiwane w związku z aferą fałszerstw banknotowych.

Sowiety podwyższyły cła Bielezna, odzież, mydło, instrumenty muzyczne i przybory fotograficzne -- to w Rosji luksus

W dniu 15 b. m. weszły w życie nowe, znacznie podwyższone (w niektórych wypadkach 10-krotnie) cła na przywóz do Rosji szeregu artykułów, m. in. tkanin wełnianych, bielizny, odzieży, wyrobów galanterijnych, wyrobów skórzanym, wyrobów kosmetycznych i perfumeryjnych, instrumentów muzycznych, papieru fotograficznego i t. p.

Jak Anglja popiera eksport węgla Zamiast subwencji -- pożyczki zwrotne

Jak wiadomo, rząd angielski popiera stale eksport węgla angielskiego przez udzielanie przemysłowi węglowemu poważnych subwencji, co odbijało się dotychczas w sposób ujemny na eksporcie węgla niemieckiego i węgla polskiego. Ostatnio rząd angielski zamierza zmienić dotychczas-

sowa formę udzielania pomocy przemysłowi węglowemu i na przyszłość (od 30 kwietnia r. b.) nie udzielać subwencji, lecz jedynie pożyczek, które zostaną spłacone wówczas, gdy położenie przemysłu węglowego będzie na to pozwalało.

Sejm odrzucił poprawkę Senatu

Mieszkania jednoizbowe nie będą droższe

Ogromnym nakładem wymowy przepojonej czcią i poszanowaniem prawa własności, referent Thullie (Ch. D.) i senatorowie Glogier (Ch. N.) i Jackowski (Z. L. N.) walczyli wczoraj w Senacie o to, aby projekt noweli do ustawy o ochronie lokatorów albo w całości odrzucić, albo przy najmniej o tyle „naprawić”, iżby dobrodziejstwa noweli dotyczyły tylko tych lokali jednoizbowych, które zajmują bezrobotni.

Senat przyjął też w tym duchu poprawkę.

Sejm w trzy godziny później wziął pod obrady „poprawkę”. Referent p. Matakiewicz (Kat. Lud.) wypowiedział się przeciw niej w imieniu komisji.

Wobec sprzeciwu Związku Ludowo - Narodowego głosowano przez drzwi i odrzucono kwalifikowana większością 122 przeciw 68 głosom.

Motocykle w służbie straży ogniowej



W Nowym Jorku zaopatrzone straże ogniowe w małe motorowe pompki, które są używane do gaszenia niewielkich pożarów. Jeden strażak na motocyklu przez szybkie przybycie na miejsce wypadku może znacznie skrócić wieloletni stróżom i niebezpieczeństwo.

Walka z gruźlicą w Warszawie



W domu nr. 1 przy ul. Młodziejowskiej powstała niedawno nowa przychodnia dla gruźliczych. Dzieci nasze przedstawia badanie chorej przez dr. Budzińską-Tylicką

Jeśli wszystko będziemy tak wyprzedawać, pójdziemy na dziady

Sejm podpisał umowę z Tow. Polskie Radio

WARSZAWA 28. III. Sejm na wczorajszym posiedzeniu prowadził długą dyskusję nad wnioskiem mniejszości komisji komunikacyjnej co do sprzedaży państwowej wytwórni aparatów telegraficznych i telefonicznych na Pradze spółce „Radio Polskie”.

Pos. Trepka (Z. L. N.) bronił sprzecznej umowy w imię zasady, że skoro została przez rząd zawarta, musi być dotrzymana. Z tego samego zdania był p. młn. przemysłu i handlu Osiecki.

Natomiast posłowie P. P. S. stali w sprawie ostro: umowę uważali, jako szkodliwą dla państwa, a winnych zawarcia jej pociągnąć do odpowiedzialności. Pos. Praussowa zakończyła swe przemówienie cytując Lub-

ckiego: prawda jest jedna: prawda musi zwyciężyć, a rzecz w tem, by pieniądze wpływały do skarbu, a nie do prywatnych kieszeni!

Ta prawda zwyciężyła, ale... tylko jednym głosem większość. W głosowaniu imiennem 107 głosami przeciw 106 przyjęto wniosek pos. Sommersteina, że Sejm uważa umowę z Polskim Radiem za niekorzystną, oraz wniosek komisji, aby rząd wyzwał do głosowania: dażył do zmiany niekorzystnych punktów umowy.

Kredyty 2.000 urzędników skarbowych

Łącznie b. minister Michalski Bank Gospodarstwa Krajowego wykazał zysk 4 milionów

WARSZAWA 28. III. Na posiedzeniu komisji budżetowej Sejmu poseł Michalski o-mówił sprawę banków państwowych, a w tej liczbie P. K. O. i Banku Gospodarstwa Krajowego.

W dyskusji zabrał głos zastępny dyr. B. Gospodarstwa Krajowego, p. Szymanowski, który stwierdził, że pomimo strat, poniesionych w związku ze sprawą „Kooprolnej”, dochód banku w r. 1925 wynosił przeszło 4 miliony zł.

Jako udział skarbu państwa w dochodach Banku Gospodar-

stwa Krajowego, przyjęła komisja 275 tysięcy zł., w zyskach Banku Polskiego — 3.053.268 zł. Komisja skreśliła zysk 40 milionów zł., jako dochód prełminowany przez b. młn. skarbu, p. Grabieckiego z emisyj bilanu.

Referent p. Michalski zaproponował zmniejszenie ogólnej liczby urzędników, pozostających w służbie skarbowej o 2.000 osób, a liczbę w centrali ministerstwa o 56. Obecnie liczba urzędników centrali młn. skarbu wynosi 586 osób.

Dyskusja nie ukończona.

Poznań czci Marszałka Piłsudskiego

Uroczysta akademja w sali Domu ewangelickiego

POZNAŃ, 27. 3. Dzień wieczorem odbyła się tu w sali Domu ewangelickiego uroczysta akademja ku uczczeniu Marszałka Józefa Piłsudskiego. Przemawiali dr. Surzyński oraz Wacław Sieroszewski. Uchwalono przez aklamację wysłanie tele-

gramu do Marszałka z wyrazami hołdu od obywatelstwa poznańskiego.

Nadto publiczność urządziła gorącą owację dowódcy okręgu poznańskiego, gen. Sosnkowskiemu.

7 zł. miesięcznie to bagatela, a 1.000 zł. — majątek

W dniu 1 kwietnia b. r. centrala P. K. O. i jej oddziały prowincjonalne oraz wszystkie urzędy pocztowe w całym państwie (narazie z wyjątkiem G. Śląska), rozpoczynają wydawanie t. zw. premjowych książeczek wkładkowych Poczтовой Kasy Oszczędności.

dzie 50.000 książeczek premjowych, pierwsze losowanie zaś zapowiada P. K. O. na 15 lipca b. r.

Wkład na książeczkę wynosi 7 zł. miesięcznie, po 10 latach, a w razie wylosowania wcześniej, właściciel książeczki odbiera 1000 zł.

Narazie wypuszczonych be-

Zmiany w opodatkowaniu

Uchwały sejmowej komisji budżetowej

Sejmowa komisja budżetowa przeszła wczoraj do rozprawy szczegółowej nad preliminarzem ministerstwa skarbu. Komisja uchwaliła szereg zmian w dochodach z podatków bezpośrednich, pośrednich, cel i opłat stemplo- wych. W szczególności dochody z podatków gruntowych przyjęto zgodnie z projektem rządowym w sumie 50 mil. zł. Z podatku od nieruchomości w kwocie podwyższonej 28 mil. (preliminowane było 25 mil.), z podatku przemysłowego — 170 mil., z podatku dochodowego — 70 mil., z podatku od kapitałów i rent — 5 i pół mil., z zaległości od podatków zniesio-

nych na 1 i pół mil., z odsetek za zwłokę, za kary od podatków bez pośrednich i t. p. — 12 mil., z podatku od wina 2 i pół mil., od piwa 8 mil., od cukru 70 mil., od drożdży 6 i pół mil., od oleju skałanego 15 mil., od zapalczyków 50 tys., od kwasu octowego 100 tys., z akcyzowych opłat patentowych 5 mil., z odsetek za zwłokę, kary i grzywny od podatków pośrednich 2 mil. Po dłuższej dyskusji dochody z cel zniżono o 25 mil. do kwoty 175 mil.

Dochody z opłat stemplo- wych przyjęto w kwocie 110 mil. (preliminowane było 111 i pół mil.).

Pożar magazynów flotyli polskiej w Pińsku

Pół miliona złotych straciła w ogniu młoda marynarka Rzeczypospolitej

W Pińsku na brzegu wybuchł nocy ubiegłej groźny pożar w zakładach marynarki wojennej.

O godz. 1 w nocy, kiedy cała ludność Pińska pogrążona była we śnie, ukazała się nad miastem krwawa luna.

Lotem błyskawicy rozszala się wieść, że pożar powstał na krańcu miasta, na terenie portu flotyli pińskiej.

Na wiadomość o pożarze w zakładach marynarki wojennej, mieszących w rozległym kompleksie budynków wielką ilość amunicji, całe miasto zerwało się na nogi.

Na pomoc wyruszyły wszystkie straże pożarne, a mianowicie: miejscowa straż ochotnicza, straż ochotnicza fabryki zapalek „Wulkan” oraz straż portu wojskowego.

Ody pomoc przybyła na miejsce, dwa olbrzymie budynki, z których jeden murywany, drugi drewniany, stały już w ogniu.

Silny wiatr sprzyjał żywilo-

wi, tak, że pożar rozszerzał się z gwałtowną szybkością.

Dla celów akcji ratunkowej za- szła konieczność sprowadzenia pompy parowej ze stacji kolejowej.

Pożar trwał około 6 godzin.

Na szczęście w planujących budynkach amunicji nie było, natomiast znajdowała się w nich wielka ilość materiałów drzewnych, przygotowanych dla warsztatów wojskowych, oraz duża ilość maszyn, jako to lokomobilli obrabiarek i t. p.

Pastwa ognia padły doszczę-

nie oba budynki wraz z całą zawartością.

Straty wynoszą przeszło pół miliona złotych.

Przypuszczalną przyczyną pożaru ma być zaproszenie ognia od iskry lokomobilli.

Istnieje również podejrzenie, że pożar powstał wskutek podpalenia

przez nieznaną narazie sprawców.

Energiczne śledztwo w tej sprawie prowadził komenda policji w Pińsku pod kierunkiem wojewody poleskiego.

TAJEMNICE GWIAZD I PLANET

Co mówi astrologja o ludzich urodzonych w marcu

Czy można coś z gwiazd wyczytać? Ku zdumieniu wielu ludzi oświe-

KU CZCI PIONIERA ASYMILACJI

Lwowski Berek Joselowicz

LWÓW 26.3. W niedzielę odbędzie się uroczysty obchód ku czci bp. Bernarda Goldmana, powstańca 1863 roku, posła na sejm galicyjski i członka Rady miejskiej we Lwowie, a zarazem pioniera myśli polskiej wśród ludności żydowskiej. Przed południem odbędzie się obchód religijny, po którym zostanie złożony wieniec na grobie zmarłego; w południe zaś uroczysta akademja w sali Rady miejskiej.

— moż- ną bardzo wiele.

Tajemniczy wpływ ciał niebieskich na ludzi nie ulega najmniejszej wątpliwości. Jaskrawym przykładem służyć mogą lunatycy. Naukowe pisma francuskie zanotowały ostatnio niezwykle wy- padek tajemniczego wpływu księżycy. Oto drwał pewien pod Lyonem, człowiek - olbrzym herkulesowej siły,

w czasie pełni tracił swą moc, staje się słabszy od swego kilkunastoletniego syna. Wówczas słońca na losy ludzkie wyraża, choć mniej uchwytnie ma w życiu dowody. Zna komity uczone John Herschel spostrzegł np. zagadkową a wyraźną zależność między ilością plam słonecznych a ceną zboża na rynkach światowych i zdołał przedstawić to graficznie dla 10 ostatnich lat. Ten sam uczoney w niebie



wyczytał rok 2170 przed Chrystusem — datę wybudowania wielkiej piramidy egipskiej, obliczywszy, że właśnie w tym czasie najpiękniejsza z gwiazd północny Alfa w konstelacji Smoka, znajdowała się na przedłużeniu osi korytarza wejściowego wielkiej piramidy.

Tysiące takich przykładów stwierdzają, że zasada astrologji nie jest błędna: ciała niebieskie mają tajemniczy wpływ na losy człowieka, a w otwartej księżycu niebios wiele można wyczytać.

Oto mamy przed sobą na rysunku t. zw. Zodiak. Jest to pas sklepienia niebieskiego, w którego obrębie odbywa się całkowity po-

zany bieg słońca.

Pas ten astrologowie podzielili na 12 równych części, odpowiadających 12 zasadniczym w astrologji gwiazdozbiorom.

Słońce przebywa w każdym znaku miesiąc. Stawiając ko-

nuś astrologiczny horoskop,

wiedzieć trzeba najściślej datę, na której nastąpiło urodzenie. Na zasadzie tablic specjalnych wyczytuje się wtedy, jakie ciała niebieskie były w tym czasie „w pobliżu”, jakie wpływy sferowały się wtedy na niebie i t. d., a stąd droga do snucia horoskopów na przyszłość, bo

każda planeta inny ma wpływ na charakter i losy człowieka.

Dzisiaj mamy 28 marca. Co mówi astrologja o ludziach pod tą datą urodzonych?

Od 21 marca do 20 kwietnia żyjemy pod znakiem Barana.

Kobiety, urodzone w tym okresie są ładne, o twarzy owalnej, cerze matowej. Są to kokiety, zadrodnice, osoby lubiące się bawić drobnymi emocjami. Charakter ka prężny, czasem złośliwy, w pożyciu małżeńskim nie nazbyt miły.

Kamień szczęśliwy — szafir. Liczby, przynoszące szczęście: 7 i 12.

Mężczyźni, urodzeni pod znakiem Barana są dumni, uparci, nerwowi, żądni władzy. Nie mają rozważli, są impulsywni, ale lubią pracować, lubią poważnie myśleć o... niebieskich migdałach. W rodzinnym życiu nieścisliwi.

Nie wesole więc rzeczy mówi astrologja o ludziach urodzonych pod znakiem Barana.

Komu przykro, niech sobie wy- tołmaczy, że to wszystko nieprawa.

Trzy i pół miliona

mieszkańców Polski żyje z pracy w przemyśle i górnictwie

Na blisko 28 milionów mieszkańców państwa polskiego przypada b. Górny Śląsk 3 miliony 530 tysięcy, czyli blisko 13 proc. ogólnej ludności na pracujących zawodowo w przemyśle i górnictwie oraz na ich rodziny.

Najwięcej pracuje w przemyśle odzieżowym i galanterijnym, gdyż 841 tysięcy, t. j. 23,8 proc., następnie w przemyśle spożywczym — 487 tys., t. j. 13,8 proc., w włókienniczym — 386 tys., t. j. 10,9 proc., w drzewnym — 360 tys., t. j. 10,2 proc., w budownictwie — 341 tys., t. j. 9,7 proc., w górnictwie — 276 tys., t. j. 7,8 proc., w przem. metalowym — 261 tys., — t. j. 7,4 proc., w przem. mineralnym — 109 tys., t. j. 3,1 proc., w skórzanym — 80 tys. czyli 2,3 proc., w maszynowym i elektrotechnicznym — 79 tys., t. j. 2,2 proc., w chemicznym — 57 tys., t. j. 1,6 proc., w hutnictwie — 56 tys., t. j. 1,6 proc. Na inne gałęzie przypada 196 tys., czyli 5,6 proc.

Największe skupienie ludności przemysłowej jest w województwach centralnych — 2 mil. 68 tys. następnie w województwach południowych — 727 tys., zachodnich — 456 tys., wschodnich — 226 i na Śląsku Cieszyńskim — 51 tys.

Szabla samurajów

dla Mussoliniego

Podarek poety japońskiego dla dyktatora włoskiego

Japoński poeta Harukich! Skłonił wręczył przed kilku dniami Mussolinimu podarunki od japońskich wielbicieli włoskiego prezydenta ministrów.

Pomiędzy darami znajduje się zbiór starej japońskiej broni, dwa brzoźowe posagi pochodzące z XIV wieku, statua kobieca i wiele cennych tkanin oraz waz.

Mussolini był bardzo wzruszony uznaniem Japończyków i ich hojnością. Nie obeszło się przytem bez wypadku. Wyciągając nieuważnie z pochwy starą szablę samurajów premier skaleczył się dość dotkliwie w rękę.

Z głębokości tysiąca metrów

trysnęło we Francji źródło ropy

PARYŻ 26.3. W miejscowości Maribel pod Riom przeprowadzono prace wiertnicze w poszukiwaniu źródeł ropy.

Dopiero po osiągnięciu świddm głębokości 1034 metrów,

nastąpił silny wybuch gazów, poczem trysnęła woda słona, a następnie ropa naftowa. Ropy te w ciągu pierwszej doby zebrano 9 ton.

Silny wiatr sprzyjał żywilo-

ZAMACH CZECHOSŁOWACJI NA POLSKI EKSPORT ROLNY

Jedyna odpowiedź --

mocne uderzenie po kieszeni

Czechosłowackie ministerstwo rolnictwa zarządzeniem w tych dniach wydanym

zakazało przywozu

do Czechosłowacji i przewozu przez Czechosłowację zwierząt rzeźnych z Polski.

Zakaz ten ma dotyczyć transportów, które nadejdą do pogranicznej stacji czechosłowackiej do dnia 31 b. m.

Celem projekcja ewentualnych strat przewidziano kroki, aby przygotowane już do wywozu transporty

były jaknajspieszniej przesłane do czechosłowackiej stacji granicznej przed wpływem wskazanego terminu.

Zakaz ten wydany został w chwili, gdy

sa już na ukończeniu rokowania polsko - czeskie w sprawie uzupełnienia traktatu handlowego.

Czechosłowacja zdołała uzyskać znaczne ulgi w taryfie celnej dla 70 pozycji swego eksportu i to w odpowiedzi na tak ustępniwie stanowisko Polski, czechosłowacki minister rolnictwa wyraża rozporządzenie

godzące w najszywniejsze interesy

polskiej gospodarki rolnej.

Zakaz importu i tranzytu przez republikę czechosłowacką (komarczony jest tem, że w Polsce bydlę i nierogacizna chorują na pryszczycę.

Jest to wykreś!

W Polsce 60 powiatów objętych jest tą chorobą, w Czechosłowacji 70, w Niemczech — 600! Poza tem w Rumunii, Węgrzech, Jugosławji pryszczycę panuje, a kraje te

mają wolną drogę dla swego bydła do Czech.

O co innego tu chodzi! Polska z dawnych lat pokrywała 60 proc. mięsnego zapotrzebowania samej tylko stolicy Czech, Pra-

Wywóz bydła i trzody chlewnej z Polski do Czech wyraża się sumą

12 milionów złotych

miesięcznie, co stanowi 60 proc. całego eksportu polskiego do Czechosłowacji. Poza tem Austria jest jednym z najpojemniejszych rynków dla polskiego bydła.

Agryjuszce czeskiej chcieli by na czas wiosny (kwiecień i maj) pozbyć się tak

groźnego konkurenta

jak Polska, zarówno w własnym rynku, jak i w Austrii.

Zarządzenie czeskiego rządu stanowi dowód, że Czechosłowacja w rokowaniach z Polską nie jest uczciwym,

szczerym i godnym zaufania partnerem.

Rząd polski musi natychmiast zaprotestować

przeciwko zamaskowanemu zamachowi na polski eksport rolny, a protest ten musi poprzeć zarządzeniami od wetowemii.

Oblakany dziadek

rozszarpał zębami wnuka

PARYŻ, 27.3. Zamieszkały w Pontilly les Fleurs pod Saint Etienne pięćdziesięcioletni Jan Rey w przystępie obłądki chwycił swego czteromiesięcznego wnuka i zaczął go pożerać, wygryzając zębami kawały ciała.

Stan niemowlęcia jest beznadziejny.

GIEŁDA

WARSZAWA 28. III. NOTOWANIA ZŁOTEGO z dnia 27 b. m.

Waluty i dewizy
Dolar St. Złoty 7.90 (sp. 7.92, kup. 7.88); Holandia 317.50 (sp. 317.90, kup. 316.70); Londyn 38.50 (sp. 38.59, kup. 38.41); Nowy Jork 7.90 (sp. 7.92, kup. 7.88); Paryż 27.40 (sp. 27.47, kup. 27.33); Praga 23.46 (sp. 23.52, kup. 23.40); Szwajcaria 152.60 (sp. 152.98, k. 152.22); Włochy 311.75 (sp. 312.02, kup. 311.47); Wiedeń 311.75 (sp. 312.02, kup. 311.48).

Papieru procentowe
10 proc. pożyczkowa 128.00; 6 proc. pożyczkowa 120.00; 5 proc. pożyczkowa 115.00; 4 proc. pożyczkowa 110.00; 3 proc. pożyczkowa 105.00; 2 proc. pożyczkowa 100.00; 1 proc. pożyczkowa 95.00.

ZURYCH, 27.3. Zanimkcie. Paryż

17.90, Londyn 25.253, New York 5.192, Belgja 20.70, Włochy 20.88, Hiszpanja 73.17, Holandia 208.20, Berlin 1.236, Wiedeń 73.17, Stokholm 129.30, Oslo 111.20, Kopenhaga 136.25, Sofia 3.80, Praga 15.385, Warszawa 65.50, Budapest 0.728, Białogród 9.145, Ateny 7.00, Konstantynopol 2.65, Bukareszt 2.145, Helsingfors 13.10, Buenos Aires 205.00. Tendencja spokojna. (PAT.)

Włocznora notowania nieobliczone z dnia 27 b. m.

Tendencja utrzymana.
B. Polska 47.00, B. Dyakontowy 5.60, B. Handlowy 1.70, B. Zachodni 0.80, B. Zw. Sp. Zar. 3.85, Spiess 2.15, Elektryczność 0.80, Warsz. Cukier 1.92, Węzł 2.16, Nobel 1.25, Lilpop 0.51, Modrzejewski 1.93, Norblin 0.78, Ostrowieckie 4.55, Rudski 0.76, Starachowice 0.96, Ursus 0.46, Wulkan 0.90, Żyrardów 7.90, Haberbusch 4.90, Spirytus 1.10.

KAPITAN REZERWY POGROMCĄ AKUSZEREK Rok więzienia za sprytnie szantaże

WARSZAWA 28. III. „Złota serja” nadzwyczajnych pomysłów kapitana rezerwy, p. Włoczewskiego (Bednarska 10) rozpoczyna wizyta u p. Piekutowskiej, akuszerki o różlegiej praktyce. Spokojna ta niewiasta przeraziła się nie na farty, gdy w mieszkaniu jej zjawiał się oficer w kapitańskim mundurze, który bardzo głośno krzyczał, bardzo rozpaczal i bardzo się gniewał, występując w obronie zdrowia swej narzeczonej, operowanej jakoby przed paru tygodniami przez p. Piekutowską. Oficer okazywał gotowość zaniechania skandalu pod warunkiem, że akuszerka złoży ofiarę na obronę gazowa państwa. Dalej następuje cała litanja takich wizyt, dokonanych przez p. Włoczewskiego u akuszerki Rutkowskiej, Łuszczewskiej, Świer-

czyńskiej, Wiśniewskiej i innych. Poczynający sobie tak dzielnie z niewiastami p. Włoczewski wpadł wreszcie na metęczyne i skończył pięknie rozpoczętą karierę. Było to u akuszerki Świątkowskiej. Początkowo wszystko szło gładko według utartego szablonu. Bezcelny szantażysta, znalazłszy w mieszkaniu akuszerki chorą p. Witczakową, oświadczył, iż jako lekarz przystany przez prokuratora, musi ją zbadać. Polecił chorą rozebrać i dokonał zewnętrznych oględzin. Następnym tego był oczywiście protokół. Ponieważ p. Świątkowska narazie nie posiadała środków na zatuszowanie toczącego się rzekomo przeciw niej w prokuraturze dochodzenia, przeto p. Włoczewski obiecał przyjść za dwa dni. Przyszedł istotnie i trafił na syna p. Świątkowskiej, który oszustu zdemaskował.

nadwreżył jego nietykalność cielesną i oddał go w ręce policji. Obecnie p. Włoczewski stanął przed sądem okręgowym, któremu przewodniczył sędzia Lorentowicz. Wbrew kategorycznym zeznaniom poszkodowanych, oskarżony bezceremonialnie wypierał się winy. Mimo to sąd skazał Włoczewskiego za szantaż na 1 rok więzienia.

JUBILEUSZ CZEKOLADY 400 lat słodczy w Europie Historja pożywnego smakołyku

W marcu miały czterysta lat, odkąd po raz pierwszy pojawiła się w Europie czekolada. Przywieźli ją Hiszpanie z Meksyku. W krótkim czasie czekolada zdobyła sobie takie uznanie, iż wytworne damy hiszpańskie jadły ją nawet w kościele, co wy-

wołało oburzenie kleru, a biskup Bernard de Saleza - zagroził kłajwą tym wiernym, którzy będą gryźli czekoladę w kościele. Za czasów Ludwika XIII zyskała czekolada obywatelstwo we Francji.

Dopiero w roku 1661 fakultet medyczny w Paryżu, uznał czekoladę za pożywny i nie trujący środek odżywczy, który „działa dobrze na sen”.

Na dworze Ludwika XV podawano rano czekoladę do łóżka. Filozof Wolter przedkładał ją ponad wszystkie inne napoje.

Napoleon I-szy w czasie najgorętszych bitew pożywił się czekoladą i zawsze miał ją w torbie polowej.

W czasie kampanji z roku 1870 żołnierze francuscy dostawali po 2 tabliczki czekolady na tydzień, a w czasie wojny światowej w plecaku każdego niemal żołnierza znaleźć było można ten znakomity środek odżywczy.

BOHATERSKI DEZERTER Uciekł z oddziału gołębi pocztowych

na front, gdzie zastąpił jako nieustraszonego żołnierza. Niezwykły wypadek rozważał sąd wojskowy w Paryżu. Niektórzy Alotzy Berger, podoficer Legji cudzoziemskiej, odznaczony medalem za waleczność, stanął oskarżony o dezercję. W roku 1924 wstąpił Berger do wojska i przydzielono go do oddziału gołębi pocztowych.

Służba ta nie podobala się młodemu żołnierzowi, uciekł więc z oddziału i pod zmienionym nazwiskiem zaciągnął się do Legionu cudzoziemskiego.

Brał udział w walkach z Marraimi, zyskał medale i stopień podoficerski. Obecnie przyjechał na urlop do Paryża, gdzie uwleżono go jako dezertera.

Sąd zwolnił Bergera od zarzutu zbrodni opuszczenia szeregów i skazał go na tydzień domowego aresztu za samowolę.

W marmurowych górach



We wschodnich Indiach brytyjskich wznoszą się w pobliżu Jubbulpore pełne tajemnicy Góry Marmurowe, pozbawione jakiegokolwiek roślinności, które śmiało można nazwać górami martwożyłymi. Jedynym życiem w tych górach to cudna gra fantastycznie załamujących się promieni słońca.

SIOSTRA BELZEBUBA Błękitne włosy artystki zdobyły jej sławę sojuszniczki szatana

Za najpiękniejszą artystkę amerykańską uchodzi Lily Goerber. Gwiazda ta jest nie tylko ozdoba kabaretów nowojorskich, ale odznacza się rzadką urodą, którą powiększają obfite pukle błękitnych włosów. Artystka utrzymuje, iż takim kolorem włosów obdarzyła ją natura, natomiast przyjaciółki twierdzą złośliwie, iż tajemnicze jej barwy zna fryzjer panny Lily. Niezwykły kolor włosów panny Goerber stał się powodem procesu, który rozstrzygnął jeszcze bardziej imię artystki. Pewien kwaker, wymagający od śpiewaczki kabaretowej obyczajów klasztornych, wyraził się krytycznie o moralności pięknej Lily i nazwał jej włosy diabelskim oszukaństwem, prze-

znaczonym do chwytania w sieci łatwowiernych głupców. Ponieważ Don Miguel Carabaza, rodowity Meksykanczyk, przyjaciel artystki, uczuł się szczególnie dotkniętym tą opinią, poturbował nieco kuznodzieję i zagroził mu rewolwerem na wypadek, gdyby śmiał odezwać się jeszcze raz w sposób pogardliwy o pannie Lily i jej włosach. Kwaker jednak postanowił poświęcić się dla prawdy i w obliczu 5.000 słuchaczy nazwał kabaretową artystkę siostrą Belzebuba i kochanką jego pacholców. Ledwie wymówił te słowa — huknął strzał i kuznodzieja spadł z mównicy, żyw wprawdzie, ale ciężko ranny. Don Carabaza dotrzymał słowa.

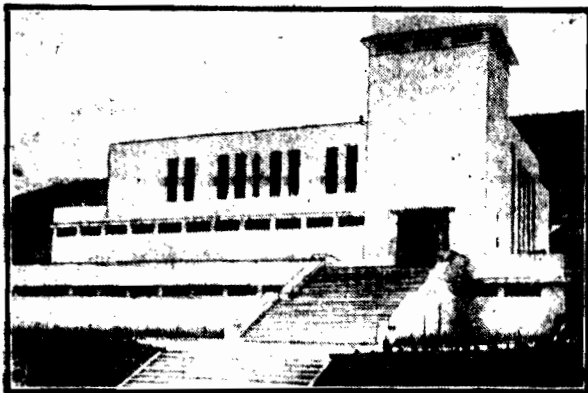
JAK UCZTUJE POLA NEGRI Wedle relacji jej najbliższego otoczenia

Nasza gwiazda kinematograficzna, Pola Negri, mieszka w Los Angeles, gdzie posiada własną rezydencję. Ofiarowawszy grunt pod budowę kościoła polskiego, Pola Negri zainicjowała urządzenie koncertu na budowę kościoła. Przed koncertem Pola Negri wydała obiad, na który zaprosiła najwybitniejszych obywateli z Los Angeles i San Francisco. Według nadesłanego nam przez „Przegląd Techniczny i Filmowy” opisu, obiad był wspaniały. „Na pierwszym miejscu — brzmi oryginalna relacja — siedziała matka Poli Negri, sędziwa staruszka, biała jak gołąb, p. Eleonora Chalupiec - Kietczewska. Po jej prawicy siedział ks. Giedrojc, a po jej lewicy hr. Zygmunt Szeliski. Naprzeciw jej, na drugim końcu stołu zaś siedziała Pola Negri ze słynną swą na śnieżnym gorsie kolia brylantowa, mając po prawej ręce lorda Hamilton - Russela, prezesa katolickiego Towarzystwa dobroczynności w San Francisco i p. Booth'a, rektora uniwersytetu w Ontario. Według tego układu podzielony był cały stół. Od strony Poli Negri siedzieli sami Amerykanie i Amerykanki, a od strony p. Chalupiec - Kietczewskiej sami Polacy i Polki. Lokaje w czerwonych frakach usługiwały, a



„butler” czyli mistrz ceremonii w czarnym fraku, ale z ogromnym złotym łańcuchem na szyi, nadzorował nad wszystkim i dolewał wino. Obiad, obstalowany w hotelu „Savoy”, a dostarczony punktualnie w ciepłych blaszanych pudłach, był wspaniały. „Colmary” były zachwycające, poncz rzymski, lodowaty w żołądku, a ognisty w mózgu i krem w koncach z pomarańczę, uwieńczone były szalonym powodzeniem. Czarna kawa i likiery podano na werandzie pałacowej, wychodzącej na śliczny stawek w parku Poli Negri”.

Elektrownia u podnóża góry Karmel

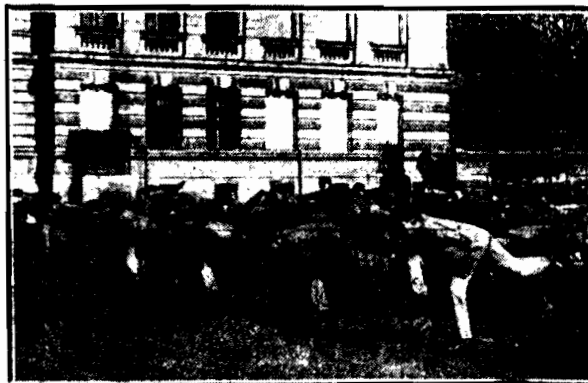


W Palestynie projektowana jest budowa trzech wielkich elektrowni. Pierwsza z nich (którą widzimy na ilustracji), stanęła w Haifie u podnóża historycznej góry Karmel, dwie inne proponowane są w Tel-Awiv i nad jeziorem Tyberjańskim.

W zdrowiu, tężyznie i sile rosną uczniowie Szkoły Podchorążych

Warszawska szkoła podchorążych systematycznie i planowo pracuje nad wychowaniem fizycznym swych uczniów. Jednym z fundamentów kultury fizycznej, którą instruktorzy zaszczipiają młodzieży kształcącej się w murach szkoły, jest system gimnastyki duńskiej Bukha — system nawskroś-

nowoczesny, przywieziony kilkadziesiąt miesięcy temu z Danji przez głównego instruktora szkoły — kpt. d-ra Kurlette. Nowy system Bukha, w przetrzy ciwienistwie do starych metod gimnastycznych dba o prawdziwy i regularny rozwój całego ciała, a nie jego części składowych.



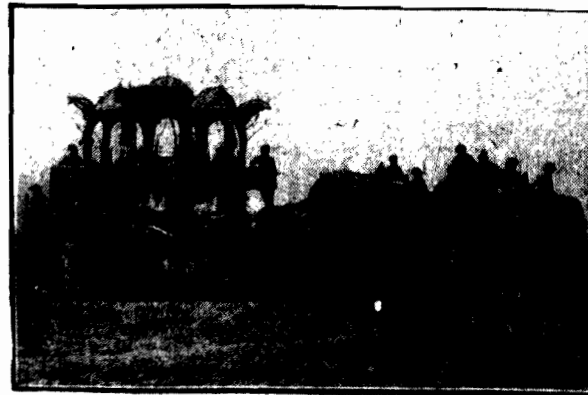
Zdjęcie powyższe przedstawia raz przechodzenie przez zapora ćwiczenie zespołowe, o-

Narodziny szatana Gluchoniemy potwór z okiem w środku czoła i rogami na głowie

Wedle doniesień pism ateńskich, w mieście Pyrgos urodził się szatan. Matką jego jest gluchoniema wieśniaczka, uchodząca wśród swego otoczenia za czarownicę. Potworek posiada jedno oko w środku czoła, nogi jego mają kształt kozich, z tyłu zdobi go piękny ogon, z głowy sterczą rogi.

Niepospolitej tej postaci nie ułakł się miejscowy proboszcz, lecz ochrzcił noworodka. Nazajutrz po ceremonji chrztu proboszcz zmarł nagłe. Wypadek ten jeszcze pogłębił wiarę, iż syn gluchoniemej jest diabłem. Upośledzonym dzieckiem zajęły się władze ateńskie i oddały je pod obserwację lekarską.

Podróżniący pałac



Cztery słonie, obciążone sprzętami po trzebnem w podróży, ciągną obrzucim meblami z kłószem

Kino i plastyka



IRENA KOZŁOWSKA uczennica szkół kinematograficznej i plastycznej wykazuje niepospolity talent w obu kierunkach.

Za zabójstwo ukochanej śmierć na krześle elektrycznym TRAGICZNA MIŁOŚĆ OFICERA AMERYKAŃSKIEGO

W mieście Manilji, w Stanach Zjednoczonych stracono w tych dniach na krześle elektrycznym porucznika Thomsona. Egzekucja miała nastąpić o 7 godzinie rano, lecz zarządca więzienia zwlekał z wykonaniem wyroku, spodziewając się ulaskawienia. Thomson był bowiem sympatycznym młodzieńcem, a na krześle elektryczne zaprowadziła go beznadziejna miłość do Georgetty Bright, córki bogatego kupca. Miljoner amerykański nie chciał wydać swej jedynaczki za ołciera, pragnąc dla niej bogatego męża. Młodzi postanowili się poła-

czyć mimo sprzeciwu ojca wziętem małżeńskim, a do rozpoczęcia wspólnego życia miał im pomóc obraz Rubensa, przechowywany od 100 lat w rodzinie Thomsona. Nadzieje jednak zawiódły. Okazało się bowiem, iż obraz jest dobrą kopją i nie przedstawia większej wartości. Zrozpaczony młodzieniec musiał się więc wyrzec Georgetty. Zaprośił ją jeszcze raz na schadzkę. Po czułym pożegnaniu snlakana dziewczyna wchodziła już do bramy swego domu, gdy nagle Thomson wyjął rewolwer i celnym strzałem położył ją trupem na miejscu. Za ten czyn rozpaczy poniosł śmierć na krześle elektrycznym.

Fajka z przed 200 lat



Brzoźowa fajka, pochodzenia niemieckiego, przed dwustu laty przywieziona do Ameryki, jest obecnie przedmiotem podziwu nowoczesnych

Kącik humoru

W restauracji

- Ile kosztuje senyocel?
- 2 złote.
- To proszę dwa.
- A czy pan sje?
- Nie, ale w ten sposób laniem kosztam dokoła do pracy podnoszę.

W lecznicy

- A pod się pan często?
- Stale, panie doktorze.
- W dzień, czy w nocy?
- Najbardziej w drugiej połowie miesiąca, bo wtedy matruśnica o matryka.

Z Litwy.

Ograniczenia ludności polskiej przy wyborach do Sejmu litewskiego.

W celu zmniejszenia ilości głosów polskich przy obecnych wyborach do Sejmu litewskiego, Główna Komisja wyborcza na posiedzeniu w dniu 19 b. m. pozbawiła głosu te osoby które urodziły się na terenie Wileńskiego i Grodzieńskiego i choć od niepamiętnych lat mieszkają w Kowieńszczyźnie lecz nie otrzymały dotychczas obywatelstwa litewskiego.

Jak wiadomo wszyscy, którzy uznali się za Litwinów otrzymali obywatelstwo litewskie, Polacy zaś, pochodzący z Wileńskiego i Grodzieńskiego obywatelstwa nie otrzymali i będą pozbawieni praw wyborczych.

Przy poprzednich wyborach komisja wyborcza różniej tej nie czyniła.

Z towarzysystą i związkami

Wczoraj o godz. 8-ej po południu miało miejsce zebranie członków Straży Ogniowej Ochotniczej w Suwałkach, a o godz.

6 zebranie Narodowej Organizacji Kobiet.

Z braku miejsca sprawozdania umieścimy w następujących numerach.

Komunikat Zawiadowcy st. kol. Suwałki.

Kasa biletowa stacji kol. Suwałki w dniach 30, 31 marca oraz 1, 2 i 3 kwietnia otwarta będzie dla sprzedaży biletów we wszystkich kierunkach i na wszystkie pociągi danego dnia od godz. 6 rano do godz. 18 z przerwą od godz.

12 do godz. 14.

Uprasza się uczącą się młodzież oraz p. p. wojskowych o wcześniejsze nabywanie biletów.

Zawiadowca st. Suwałki
(-) Michalewicz.

Zjazd Rolniczy.

Wczoraj odbył się pierwszy zjazd rolniczy z udziałem prelegentów: Sena. Prof. Buzka, p. G. Piątkowskiego, Inspektora mleczarsk. Centr. Zw. Kól. Roln. w Warszawie i W. Wróblewskiego, Inspektora hodow. Woj. Zw. Kól. Rol. w Białymstoku.

Zjazd powziął kilka uchwał w sprawach rolniczych, dotyczących bezpośrednio Suwalszczyzny.

Prelekcji Senatora Prof. Buzka o stosunkach gospodarczych w Polsce i o roli drobnych gospodarstw rolnych, przeprowadzona sala wysłuchała z naprężoną uwagą.

Szczegółowe sprawozdanie ze zjazdu dla braku miejsca podamy w numerze jutrzejszym.

ROZKŁAD jazdy pociągów, odchodzących ze stacji Suwałki:

Do Warszawy godz. 17.55 (tylko trzy wagony).
Do Białegostoku godz. 6.05
" Trakiszek g. 9.55 i 18.05
" Raczek godz. 8.20 i 20.20.

ROZKŁAD jazdy autobusów:

Do Sejnu — godz. 11 i 12 w poł. i 6 i 7 wieczór.
Do Augustowa g. 3 i 3⁰⁰ pp.
Autobus augustowski w poniedziałki i środy jedzie do Grajewa.

Zgubiono książeczkę wojskową, wydaną przez P. K. U. Augustów w Sokółce na imię Pawła Chońko z Jankielówki, gminy Dowspada, pow. Augustowskiego.

2-8.

Aresztowania polaków.

Dnia 20 b. m. aresztowano w Kownie pod zarzutem szpiegostwa, pannę A. Dobrowolską, która w roku ubiegłym skazywana była przez sąd wojenny na 10 lat więzienia i następnie wymienioną została na jeńców litewskich.

Obecnie p. Dobrowolska po raz wtóry przybyła do Litwy, gdzie została aresztowana. Oprócz niej dnia 3 b. m. w okolicach Wilkomierza aresztowano dwie osoby, podejrzane o szpiegostwo.

Arcybiskup Zecchini nuncjuszem bałtyckim.

Dotychczasowy nuncjusz papieski w Kownie Arcybiskup Zecchini zamianowany został internuncjuszem papieskim dla państw bałtyckich z siedzibą w Rydze.

Nic dziwnego, że po przejściu, jakie przeżył w Kownie od chwili zawarcia Konkordatu przez Stolicę Apostolską z Rządem Polskim, wolał opuścić Kowno i osiąść w Rydze.

Kłopoty wiosenne. Upośledzona ulica w Suwałkach.

Wiosna idzie... Trudno uwierzyć że są ludzie, których wiadomość ta zmartwi, a z zadowolonej twarzy uczyni posępne oblicze.

Jednak każda wiosna martwi nie tylko te nadobne dziełce, u których liczba przetych wiosen sześciokrotnie przekracza ilość wymanicrowanych paluszków na ręczce, o którą nikt nie ubiegł się w ciągu sześciu lat i tegoroczny karnawał; do wrogów wiosny należą ja i wszyscy mieszkańcy ulicy Augustowskiej.

My, mieszkańcy miejscowych „Alei Ujazdowskich” mamy wiele powodów martwić się. — Ależ wiemy... wiemy... błoto...

Otóż właśnie że nie błoto jest przyczyną naszego zmartwienia; wręcz przeciwnie my z błota jesteśmy zadowoleni...

Samej ulicy musimy poświęcić nieco więcej uwagi. Jest ona dalszy ciągiem principalnej ul. Kościuszki, a nazwa jej dowodzi że prowadzi do Augustowa. Przy niej też położone są koszary 41 p. p. 4 D. A. K. Seminarjum Nauki i Sztuki i Szkoła Ćwiczeń, co wskazuje że jest poważną arterją komunikacyjną.

Nie jest ona uregulowaną, niema też chodników betonowych i z konieczności musimy

za chodniki uważać szerokie ścieżki po obu stronach szosy, po których odbywa się ruch pieszy.

Otóż z chwila gdy błoto zniknie, zaczyna się nasza męka, a ściślej mówiąc zaczynają się popisy cyklistów, którzy nie jadą szosą, a bezczelnie pchają się na chodnik, pracując przytem tak gorliwie pedałami, jakby rzecz działała się na torze wyścigowym i chodziło o pobicie światowego rekordu szybkości.

Najczęściej i najłatwiej otrzymać można kołem w... plecy, rzadziej nieco sterem, a zaczepianie pedałem zdarza się tylko w niedziele i uroczyste święta.

Mielismy już kilka wypadków przejechania dzieci, narazie „nieškodliwych”, przytem zaznaczyć trzeba że najgorszymi są rowery t. zw. „służbowe”, bez numerów, co to nie placą podatku magistrackiego.

Wnosimy przeto za pośrednictwem „Dziennika Suwalskiego” błagalną prośbę do Komisarjatu Policji, aby zawczasu pomyślał o tem i wydał właściwe zarządzenia t. j. wskazał cyklomom inny teren do popisów.

Bo gdy nastanie sezon i zszereżone zwyczajnie wejdą w modę, będzie już zapóźno.

C. W.

Odpowiedzi Redakcji.

Panu C. W. Prosimy częściej.

Panu K. Wysłaliśmy wszystkie zaległe numery.

Panu Jam w Sejnach. Odpowiedź wysłaliśmy pocztą.

„Pocie K. W.” Wierszyk p. t. „Litwo” umieściliśmy w Nr 25.

Na nadchodzące święta polecamy Wyborne wędliny ul. Kościuszki 49. Z. K.

Gospodarstwo rolne 35 morgów z budynkami i inwentarzem sprzedam. Stanisław Lesiewicz—Krasnopol. 7-7.

SPRZEDAM

Kino „MOMUS”

urządzone według najnowszych wymagań techniki kinematograficznej i z prawdziwym komfortem.

Poważni reflektanci zgłoszą się do właściciela.

Suwałki, ul. Kościuszki, Kino „Momus”.

Umowa zbiorowa w rolnictwie.

Dnia 27 b. m. w Inspektoracie Pracy została zawarta umowa zbiorowa, ustalająca warunki pracy i płacy w rolnictwie w pow. Suwalskim na rok służbowy 1926/7.

Według tej umowy warunki wynagrodzenia ordynarjuszy wynoszą rocznie: 13^{1/2} centr.

metr. ordynacji łącznie z przemiałem, utrzymanie 2-ch krów, opał, 250 pretów gruntu uprawnego pod kartofle i ogrodnictwo, oraz równoważnik 3-ech cent. mtr. żyta rocznej pensji.

Po szczegóły zwracać się można do Inspektora Pracy w Suwałkach, Kościuszki 80.

Z Więzienia Suwalskiego.

Uzupełniając artykuł „Wędrówka po więzieniu Karnem w Suwałkach” zamieszczony w Nr 5 naszego pisma, czujemy się obowiązani oświadczyć, że Zarząd Więzienia Suwalskiego dba nie tylko o potrzeby materialne, lecz i duchowe więźniów.

Dnia 19 marca 1926 roku odbyły się rekolekcje odpra-

wione przez ks. prałata Szczęsnowicza, kapelana więziennego, a dnia następnego więźniowie po odbytej spowiedzi przystąpili do Komunii św.

W niedzielę w kaplicy więziennej odbyło się solenne nabożeństwo w czasie którego podniosło kazanie wygłosił ks. Prałat Szczęsnowicz.

Tablica do obliczania składek członkowskich na rzecz Powiatowej Kasy Chorych

obowiązująca od dn. 1 stycznia 1926 r.

Gr. zarobk	Dla zarabiających						Płaca ustawowa		Gr. zarobk	Wysokość składki członkowskiej po 6 1/2 % od sta za														
	dziennie		tygodniowo		miesięcznie		dzien.	tyg.		1 tydzień			2 tygodnie			4 tygodnie			5 tygodni					
	ponad	do	ponad	do	ponad	do				Całość	3/5	2/5	Całość	3/5	2/5	Całość	3/5	2/5	Całość	3/5	2/5			
1		0,40		2,40		10,00	0,30	2,10	1	0,14	0,8	0,6	0,28	0,16	0,12	0,56	0,32	0,24	0,70	0,40	0,30			
2	0,40	0,80	2,40	4,80	10,00	20,00	0,60	4,20	2	0,27	0,16	0,11	0,54	0,32	0,22	1,08	0,64	0,44	1,35	0,80	0,55			
3	0,80	1,00	4,80	6,00	20,00	25,00	0,90	6,30	3	0,41	0,25	0,16	0,82	0,50	0,32	1,64	1,00	0,64	2,05	1,25	0,80			
4	1,00	1,20	6,00	7,20	25,00	30,00	1,10	7,70	4	0,50	0,30	0,20	1,00	0,60	0,40	2,00	1,20	0,80	2,50	1,50	1,00			
5	1,20	1,60	7,20	9,60	30,00	40,00	1,40	9,80	5	0,64	0,38	0,26	1,28	0,76	0,52	2,56	1,52	1,04	3,20	1,90	1,30			
6	1,60	2,00	9,60	12,00	40,00	50,00	1,80	12,60	6	0,82	0,49	0,33	1,64	0,98	0,66	3,28	1,96	1,32	4,10	2,45	1,65			
7	2,00	2,50	12,00	15,00	50,00	62,50	2,25	15,75	7	1,03	0,62	0,41	2,06	1,24	0,82	4,12	2,48	1,64	5,15	3,10	2,05			
8	2,50	3,00	15,00	18,00	62,50	75,00	2,75	19,25	8	1,25	0,75	0,50	2,50	1,50	1,00	5,00	3,00	2,00	6,25	3,75	2,50			
9	3,00	3,50	18,00	21,00	75,00	87,00	3,25	22,75	9	1,48	0,89	0,59	2,96	1,78	1,18	5,92	3,56	2,36	7,40	4,45	2,95			
10	3,50	4,00	21,00	24,00	87,50	100,00	3,75	26,25	10	1,70	1,02	0,68	3,40	2,04	1,36	6,80	4,08	2,72	8,50	5,10	3,40			
11	4,00	4,50	24,00	27,00	100,00	112,50	4,25	29,75	11	1,93	1,16	0,77	3,86	2,32	1,54	7,72	4,64	3,08	9,65	5,80	3,85			
12	4,50	5,00	27,00	30,00	112,50	125,00	4,75	33,25	12	2,16	1,30	0,86	4,32	2,60	1,72	8,64	5,20	3,44	10,80	6,50	4,30			
13	5,00	6,00	30,00	36,00	125,00	150,00	5,50	38,50	13	2,50	1,50	1,00	5,00	3,00	2,00	10,00	6,00	4,00	12,50	7,50	5,00			
14	6,00	7,00	36,00	42,00	150,00	175,00	6,50	45,50	14	2,96	1,78	1,18	5,92	3,56	2,36	12,24	7,12	4,72	14,70	8,90	5,90			
15	7,00	8,00	42,00	48,00	175,00	200,00	7,50	52,50	15	3,41	2,05	1,36	6,82	4,10	2,72	13,64	8,20	5,44	17,05	10,25	6,80			
16	8,00	8,40	48,00	50,40	200,00	210,00	8,20	58,40	16	3,73	2,24	1,49	7,46	4,48	2,98	14,92	8,96	5,96	18,65	11,20	7,45			
17	8,40	8,80	50,40	52,80	210,00	220,00	8,60	60,20	17	3,91	2,35	1,56	7,82	4,70	3,12	15,64	9,40	6,24	19,55	11,75	7,80			
18	8,80	9,20	52,80	55,20	220,00	230,00	9,00	63,00	18	4,09	2,45	1,64	8,18	4,90	3,28	16,36	9,80	6,56	20,45	12,25	8,20			
19	9,20	10,00	55,20	60,00	230,00	250,00	9,60	67,20	19	4,37	2,62	1,75	8,74	5,24	3,50	17,48	10,48	7,00	21,85	13,10	8,75			
20	10,00	10,50	60,00	63,00	250,00	262,50	10,25	71,75	20	4,66	2,80	1,86	9,32	5,60	3,72	18,64	11,20	7,44	23,30	14,00	9,30			
21	10,50	11,00	63,00	66,00	262,50	275,00	10,75	75,25	21	4,89	2,93	1,96	9,78	5,86	3,92	19,56	11,72	7,84	24,45	14,65	9,80			
22	11,00	11,50	66,00	69,00	275,00	287,50	11,25	78,75	22	5,12	3,07	2,05	10,24	6,14	4,10	20,48	12,28	8,20	25,60	15,35	10,25			
23	11,50	12,00	69,00	72,00	287,50	300,00	11,75	82,25	23	5,35	3,21	2,14	10,70	6,42	4,28	21,40	12,84	8,56	26,75	16,05	10,70			
24	12,00	12,40	72,00	74,40	300,00	311,00	12,20	85,40	24	5,55	3,33	2,22	11,10	6,66	4,44	22,20	13,32	8,88	27,75	16,65	11,10			
25	12,40	12,80	74,40	76,80	311,00	320,00	12,60	88,20	25	5,73	3,44	2,29	11,46	6,88	4,58	22,92	13,76	9,16	28,65	17,20	11,45			
26	12,80	14,00	76,80	84,00	320,00	350,00	13,40	93,80	26	6,10	3,66	2,44	12,20	7,32	4,88	24,40	14,64	9,76	30,50	18,30	12,20			
27	14,00	16,00	84,00	96,00	350,00	400,00	15,00	105,00	27	6,82	4,09	2,73	13,64	8,18	5,46	27,28	16,36	10,92	34,10	20,45	13,65			
28	16,00	18,00	96,00	108,00	400,00	450,00	17,00	119,00	28	7,73	4,64	3,09	15,46	9,28	6,18	30,92	18,56	12,36	38,65	23,20	15,45			
29	18,00	20,00	108,00	120,00	450,00	500,00	19,00	133,00	29	8,65	5,19	3,46	17,30	10,38	6,92	34,60	20,76	13,84	43,25	25,95	17,30			
30	20,00		120,00		500,00		20,00	140,00	30	9,10	5,46	3,64	18,20	10,92	7,28	36,40	21,84	14,56	46,50	27,30	18,20			

Gruźlica to największy wróg naszego zdrowia. Zapisujcie się na członków T-wa Przeciwgruźliczego.

Prenumerata miesięczna z odnośnieniem do domu lub przesyłką pocztową zł 4 gr 50. Cena ogłoszeń tylko na 4-iej stronie, 25 groszy za wiersz milimetry 1-o szpaltowy, drobne 10 groszy za wyraz. Ogłoszenia fantazyjne o 50 procent drożej.

Redakcja czynna od 11-ej do 1-ej i od 4-ej do 6-ej. Telefon Redakcji i Administracji 68.

Redaktor odpowiedzialny: CZESŁAW GAWUĆ.

Wydawca: STANISŁAW MILEWSKI.